

澳大利亚绿洲农商客户须知

-塔斯马尼亚州农业介绍

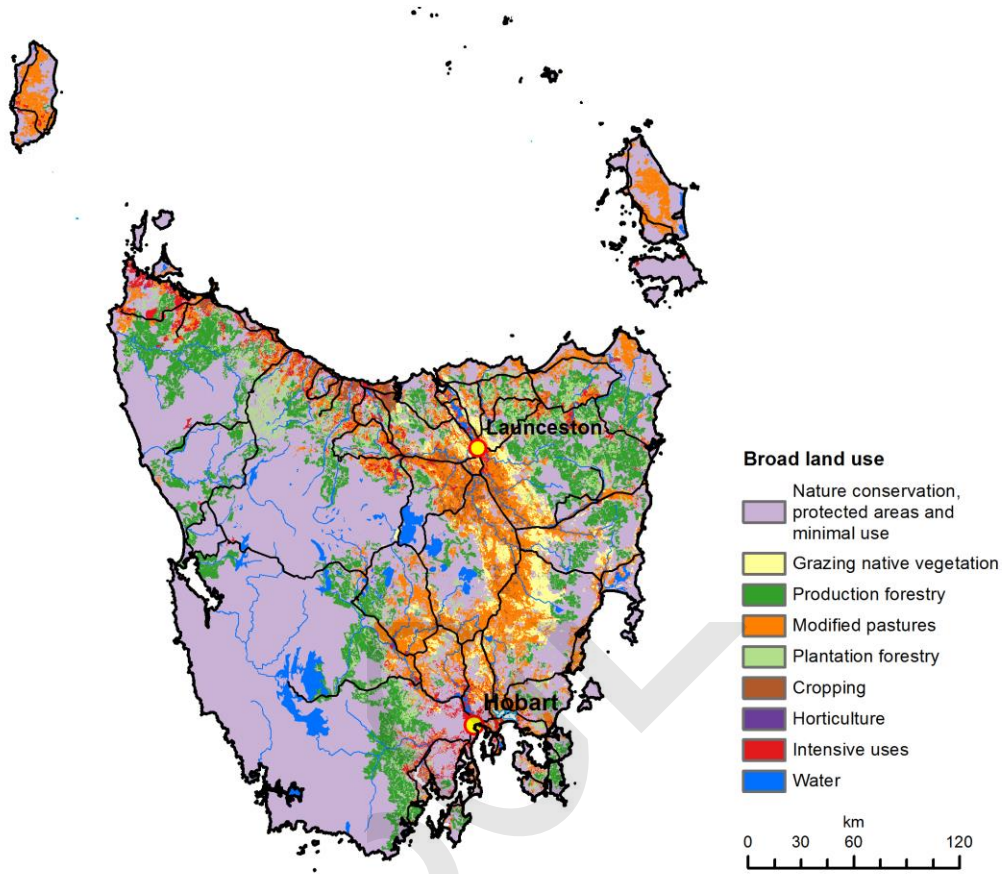
免责声明：本文件所载内容根据物主及其他可靠来源提供的信息，由澳大利亚绿洲农商本着诚实和端正的态度，尽可能的保持与原文一致的翻译和整理，但对该信息的准确性及其真实性不做任何形式的担保。如因信赖本文件信息而造成您受到直接或间接损失和伤害，澳大利亚绿洲农商及其相关实体、董事、工作人员和代理人对此不负任何责任。本文件的信息不应被视为专业法律、金融及投资建议。您需要进行尽职调查验证信息的真实性和准确性。

版权声明：本文件所载的全部内容（包括但不限于文字、图片、地图、音频、视频、可供下载文件等）归澳大利亚绿洲农商有限公司及其相关实体所有，绿洲农商授权您参阅以下文件内容，且仅限于个人和非商业用途。如在上述用途外需要复制、转载、展示、修改及引用等方式使用绿洲农商版权内容时，须获得绿洲农商或相关版权所有人的书面许可后方可使用。我们保留随时更改部分或所有文件及其使用条款的权利，您在使用本文件时，将自动接受修订后条款的约束。

当您使用我们的文件或与我们签订澳洲农场考察及收购意向书时，表示您已阅览并同意本免责声明和版权声明，即同意接受以上条款的约束。

塔斯马尼亚州农业介绍

塔斯马尼亚州总面积 68,401 平方公里，2011 年人口统计的数据约为 495,354 人。农业用地面积 18,901 平方公里，占 28%。自然保护区的面积占 48%。



塔斯马尼亚州土地利用类型分布图，图例分别为：自然保护区；天然牧场；林场；改良牧场；次生林场；粮食种植；园艺及果园；集约化利用（住宅，商业，工业）；水体。

图片来源：Catchment scale land use of Australia – update April 2015 (ABARES, 2015)

1 农业产业

1.1 塔斯马尼亚重要的农产品及产值

2014-2015 年，塔斯马尼亚州的农业总产值为 14.4 亿澳元，占整个澳大利亚农业总产值 536.2 亿澳元的 3%。塔州最重要的农业部门是乳业，总产值为 4.42 亿澳元，达到整个塔州农业产值的 30.7%。其他重要产品依次为肉牛养殖，产值为 2.47 亿澳元（17.2%），土豆种植 1.61 亿澳元（11.2%）。

1.2 塔斯马尼亚州农场的数量及分布

2013-2014 年，塔州共有 3,341 个运营收入超过 5,000 澳元的农场，占整个澳大利亚农场总数的 3%。下表列出了各种农场的数量及全澳的数量。最多的农场类型为肉牛养殖农场。

农场分类	塔斯马尼亚州		澳大利亚	
	数量	%	数量	%
肉牛农场	1,026	30.7	36,730	32.4
绵羊农场	664	19.9	13,233	11.7
其他种植农场	398	11.9	5,491	4.8
奶牛农场	370	11.1	7,171	6.3
室外蔬菜种植农场	240	7.2	3,089	2.7
混合畜牧农场	170	5.1	5,448	4.8
葡萄种植农场	88	2.6	4,242	3.8
养马场	73	2.2	3,530	3.1
核果种植农场	49	1.5	600	0.5
苹果梨果种植	45	1.3	607	0.5
浆果种植农场	40	1.2	387	0.3
农场总数量	3,341	100	113,533	100

信息来源：澳大利亚统计局

农场规模方面，运营收入不足 50,000 澳元的小型农场数量占塔州农场总数的 40%，运营收入超过 350,000 澳元的大农场数量占 24%，而产值占塔州总产值的 81%。运营高效的大农场是十分稀缺的投资品。

2 林业

2013-2014 年，人工林木种植面积为 310,700 公顷，其中硬木种植面积为 235,600 公顷，软木 75,100 公顷。主要的硬木树种有蓝桉和亮果桉，软木树种主要是辐射松。2011 年，塔州约有 340 万公顷的天然林场。2016 年，伐木厂主要坐落于贝尔贝, Boyer, 朗塞斯顿以及史密斯顿。2013-2014 年，塔州林木业销售及服务总产值为 3.35 亿澳元。

3 渔业

2013-2014 年，塔斯马尼亚州渔业的总产值约为 7.35 亿澳元，占全澳的 30%，其中天然捕捞产值为 1.758 亿澳元，水产养殖 5.59 亿澳元。捕捞的鱼种主要有鲍鱼和南部龙虾，人工养殖的水产主要是大马哈鱼。

2013-2014 年，塔州出口渔业水产品总值为 8,600 万澳元，包括鲍鱼、鲑鱼和南部龙虾。香港、中国和日本是最主要的出口目的地。

参考资料:

- ABS 2011, Census of Population and Housing, Australian Bureau of Statistics, Canberra.
- ABS 2015, Labour Force, Australia, Detailed, Quarterly, Nov 2015, cat. no. 6291.0.55.003, Australian Bureau Statistics, Canberra.
- ABS 2016a, Agricultural Commodities, Australia, 2014–2015, cat. no. 7121.0, Australian Bureau Statistics, Canberra.
- ABS 2016b, Value of Agricultural Commodities Produced, Australia, 2014–15, cat. no. 7503.0, Australian Bureau Statistics, Canberra.
- ABS 2016c, Value of Agricultural Commodities Produced, Australia, Industry classification, 2014–15, unpublished report, Australian Bureau Statistics, Canberra.
- ABARES 2015a, Catchment scale land use of Australia – update March 2015. Department of Agriculture. http://data.daff.gov.au/anrdl/metadata_files/pb_luausg9abl20150415_11a.xml
- ABARES 2015b, Australian forest and wood products statistics: March and June quarters 2015, Australian Bureau of Agricultural and Resource Economics and Sciences, Canberra.
- ABARES 2016 in prep, Land use of Australia 2010–11, Version 5, Department of Agriculture, Fisheries and Forestry, Canberra.
- Montreal Process Implementation Group for Australia and National Forest Inventory Steering Committee 2013, Australia's State of the Forests Report 2013, Australian Bureau of Agricultural and Resource Economics and Sciences, Canberra.