

## 澳大利亚绿洲农商客户须知

### -西澳大利亚州农业介绍

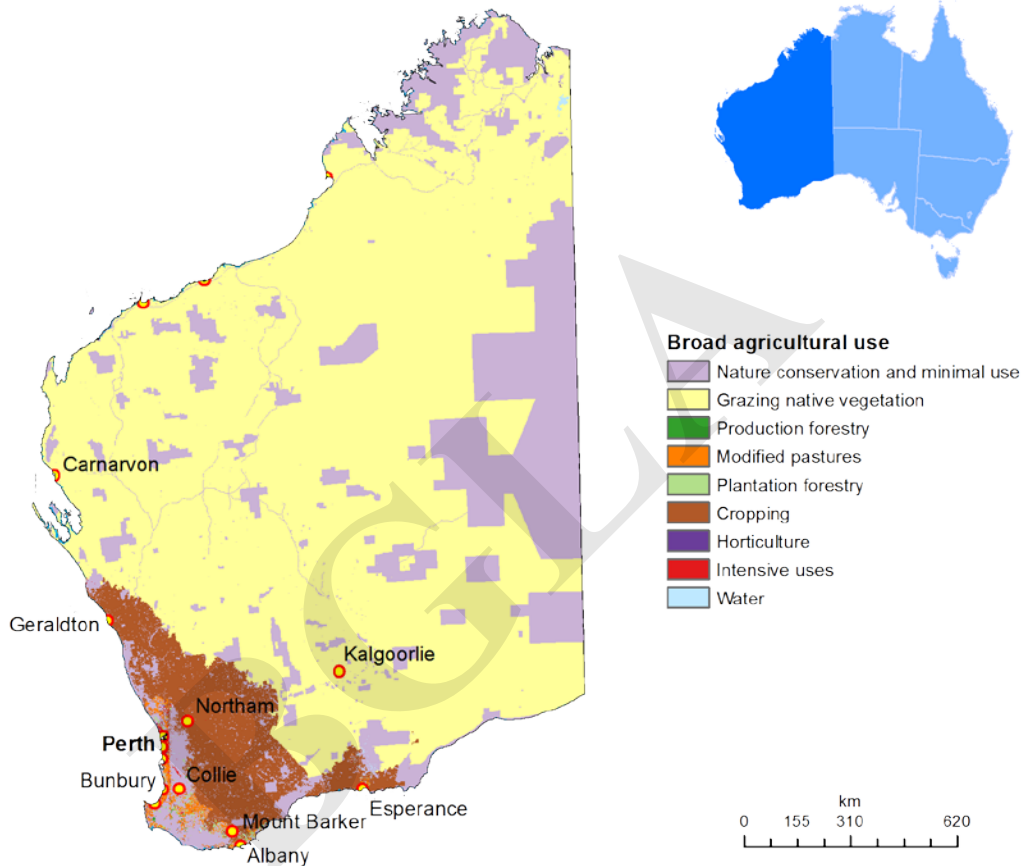
**免责声明：**本文件所载内容根据物主及其他可靠来源提供的信息，由澳大利亚绿洲农商本着诚实和端正的态度，尽可能的保持与原文一致的翻译和整理，但对该信息的准确性及其真实性不做任何形式的担保。如因信赖本文件信息而造成您受到直接或间接损失和伤害，澳大利亚绿洲农商及其相关实体、董事、工作人员和代理人对此不负任何责任。本文件的信息不应被视为专业法律、金融及投资建议。您需要进行尽职调查验证信息的真实性和准确性。

**版权声明：**本文件所载的全部内容（包括但不限于文字、图片、地图、音频、视频、可供下载文件等）归澳大利亚绿洲农商有限公司及其相关实体所有，绿洲农商授权您参阅以下文件内容，且仅限于个人和非商业用途。如在上述用途外需要复制、转载、展示、修改及引用等方式使用绿洲农商版权内容时，须获得绿洲农商或相关版权所有人的书面许可后方可使用。我们保留随时更改部分或所有文件及其使用条款的权利，您在使用本文件时，将自动接受修订后条款的约束。

当您使用我们的文件或与我们签订澳洲农场考察及收购意向书时，表示您已阅览并同意本免责声明和版权声明，即同意接受以上条款的约束。

## 西澳大利亚州农业介绍

西澳大利亚州总面积 2,526,600 平方公里，2011 年人口统计的数据为 2,239,200 人。农业用地面积 1,090,620 平方公里，占 43%；自然保护区的面积占 54%。由于存在大面积的沙漠，西澳的 37% 为极少使用土地。农耕、放牧呈现明显的块状分布。农业、林业及渔业就业人数为 31,100，占就业人口的 2%。



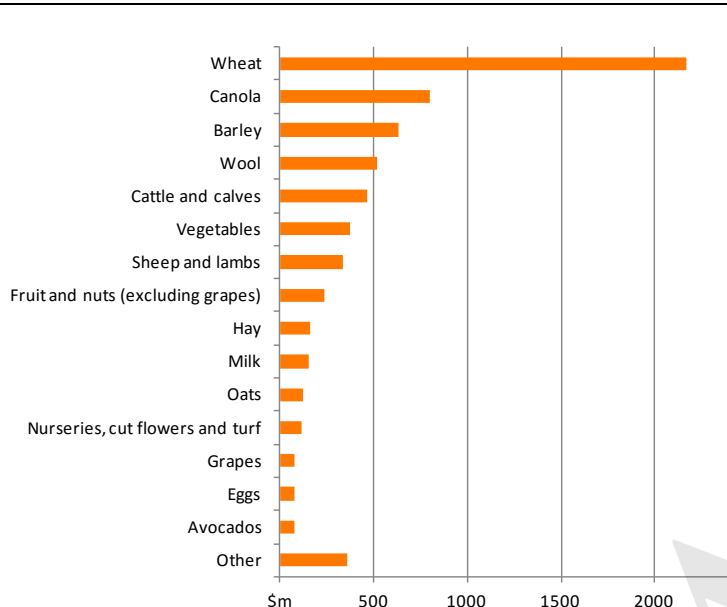
西澳大利亚州土地利用类型分布图，图例分别为：自然保护区；天然牧场；林场；改良牧场；次生林场；粮食种植；园艺及果园；集约化利用（住宅，商业，工业）；水体。

图片来源：scale land use of Australia – update March 2014 (ABARES, 2014)

### 1 农业产业

#### 1.1 西澳大利亚州重要的农产品及产值

2012-2013 年，西澳大利亚州的农业总产值为 67 亿澳元，占整个澳大利亚农业总产值 480 亿澳元的 14%。西澳最重要的农产品是小麦。2012-2013 年，小麦的产值为 22 亿澳元，达到整个西澳农业产值的 32%。其他重要的农产品依次为油菜 8.01 亿澳元（12%），大麦 6.36 亿（10%）及羊毛 5.21 亿（8%）。



各农产品的产值自上至下依次为：小麦；油菜；大麦；羊毛；肉牛；蔬菜；绵羊和羔羊；水果和坚果（葡萄除外）；干草；牛奶；燕麦；园艺花卉及幼苗；葡萄；蛋；鳄梨；其他。

信息来源：Australian Bureau of Statistics, cat. no. 7503.0, Value of agricultural commodities produced, Australia

## 1.2 西澳农场的数量及分布

2012-2013 年，西澳共有 11,680 个运营收入超过 5,000 澳元的农场，占整个澳大利亚农场总数的 9%。下表列出了西澳各种农场的数量及全澳的数量。

农场分类	西澳大利亚州		澳大利亚	
	数量	%	数量	%
粮食种植及畜牧综合农场	2,310	20	11,558	9
肉牛养殖农场	2,162	19	39,380	31
粮食种植农场	2,066	18	11,595	9
绵羊养殖农场	1,309	11	11,938	9
水果及坚果农场	922	8	10,136	8
蔬菜种植农场	464	4	3,980	3
其他养殖农场	359	3	4,123	3
奶牛农场	310	3	7,612	6
混合畜牧农场	273	2	6,434	5
鲜花及育苗	186	2	1,558	1
其他种植农场	108	1	1,519	1
家禽养殖农场	83	1	1,031	1
其他农场	1,127	10	17,817	14
农场总计	11,680	100	128,682	100

信息来源：澳大利亚统计局

农场规模方面，运营收入不足 50,000 澳元的小型农场数量占西澳农场总数的 29%，运营收入超过 500,000 澳元的大农场数量占 40%，而产值占西澳总产值的 90%。

## 2 林业

2012-2013 年，西澳人工林木种植面积为 403,000 公顷，其中硬木种植面积为 299,000 公顷，软木 98,000 公顷。主要的硬木树种是蓝桉，软木树种是海岸松和新西兰辐射松。2012 年，西澳共有 15,000-23,000 公顷的檀香木商业化种植。2011 年，西澳约有 1,880 万公顷的天然林场，主要由各种桉树组成，其中约 7% 为私人拥有，其余为政府租赁地或自然保护区和森林公园。伐木厂坐落于 Albany, Bunbury, Dardanup, Dwellingup, Manjimup, Middlesex, Mount Barker, Neerabup 和 Yarloop。2012-2013 年，西澳林木业销售及服务总产值为 13 亿澳元，木料和纸张的产值分别为 9.97 亿及 3.26 亿澳元。其中出口量为 160 万吨木屑，折合 3.26 亿澳元。

## 3 渔业

2012-2013 年，西澳渔业的总产值约为 4.27 亿澳元，占全澳的 18%，其中天然捕捞产值为 3.31 亿澳元，水产养殖 0.96 亿澳元。捕捞的海产品主要有西部岩龙虾（72%）、鲍鱼（3%）及虾类（8%），人工养殖的水产主要是珍珠蚌。

2012-2013 年，西澳出口渔业水产品总值为 3.04 亿澳元，主要是西部岩龙虾，占 93%。越南和香港是最主要的出口目的地，分别占出口额的 48% 和 33%。其他重要的出口目的地还有日本（6%）和美国（6%）。

### 参考资料：

- ABS 2011, Census of Population and Housing, Australian Bureau of Statistics, Canberra.
- ABS 2014a, Agricultural Commodities, Australia, 2012–2013, cat. no. 7121.0, Australian Bureau of Statistics, Canberra.
- ABS 2014b, Labour Force, Australia, Detailed, Quarterly, Nov 2014, cat. no. 6291.0.55.003, Australian Bureau of Statistics, Canberra.
- ABS 2014c, Value of Agricultural Commodities Produced, Australia, 2012–13, cat. no. 7503.0, Australian Bureau of Statistics, Canberra.
- Australian Bureau of Agricultural and Resource Economics-Bureau of Rural Sciences 2010, Land use of Australia 2005-06, Version 4, Department of Agriculture, Fisheries and Forestry, Canberra.
- ABARES 2014, Catchment scale land use of Australia – update March 2014. Department of Agriculture. [http://data.daff.gov.au/anrdl/metadata\\_files/pb\\_luAusg9abl120140506\\_11a.xml](http://data.daff.gov.au/anrdl/metadata_files/pb_luAusg9abl120140506_11a.xml)
- Australian Bureau of Agricultural and Resource Economics and Sciences 2014, Australian forest and wood products statistics: March and June quarters 2014, Australian Bureau of Agricultural and Resource Economics and Sciences, Canberra.
- Government of Western Australia 2013, Recreational Fishing Guide 2013 – simpler rules for better fishing, Department of Fisheries, Perth.
- Montreal Process Implementation Group for Australia and National Forest Inventory Steering Committee 2013, Australia's State of the Forests Report 2013, Australian Bureau of Agricultural and Resource Economics and Sciences, Canberra.